

みのお山麓保全活動助成の報告

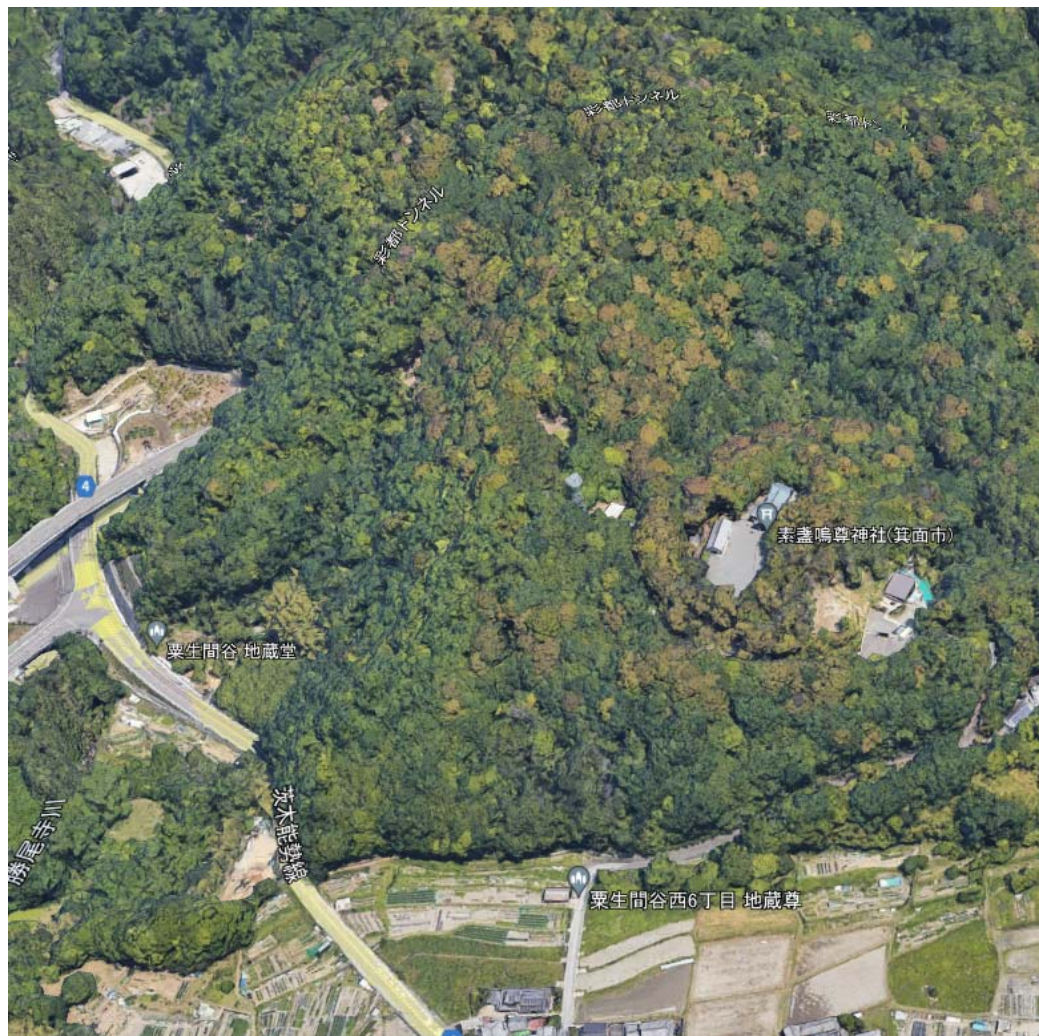
事例① 里山の管理

山麓保全助成金を活用した山林整備活動  
～山林所有者・地元自治会・市民団体との取り組み～



NPO法人 みのお山麓保全委員会 2023. 7. 17

# 粟生間谷地区 素戔鳴尊神社周辺の山林の課題



神社周辺の山林所有者  
・・・(株)類設計室

○所有しているが経済的に  
得られる価値はなく・・・

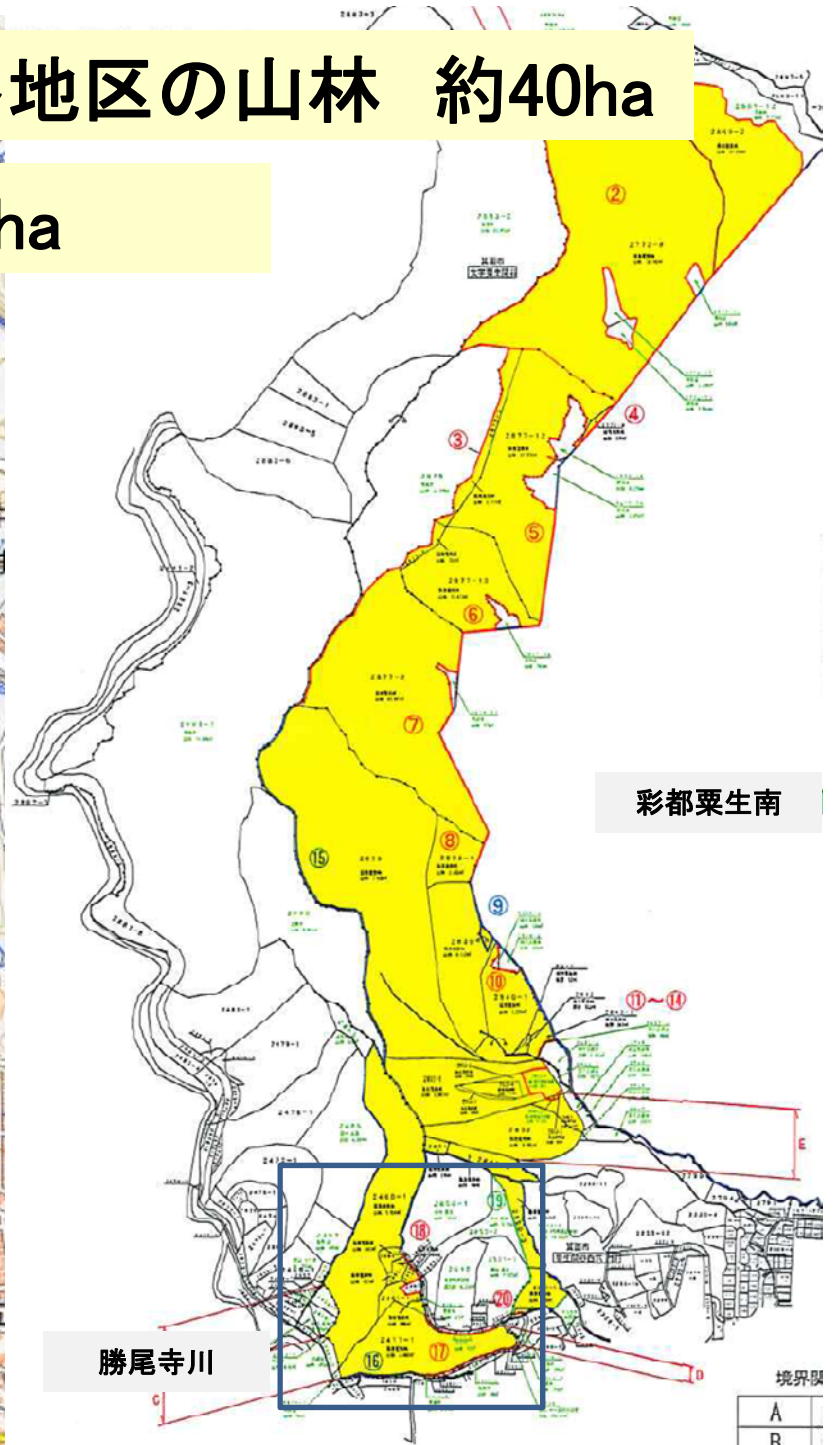
2018年 地元自治会から  
山林斜面から、水路・防鹿柵・道路への「かかり木」などの相談

写真:グーグルアース

○かかり木などの撤去のため  
高所作業車などの費用が必要

山なみ景観保全地区 粟生間谷地区の山林 約40ha

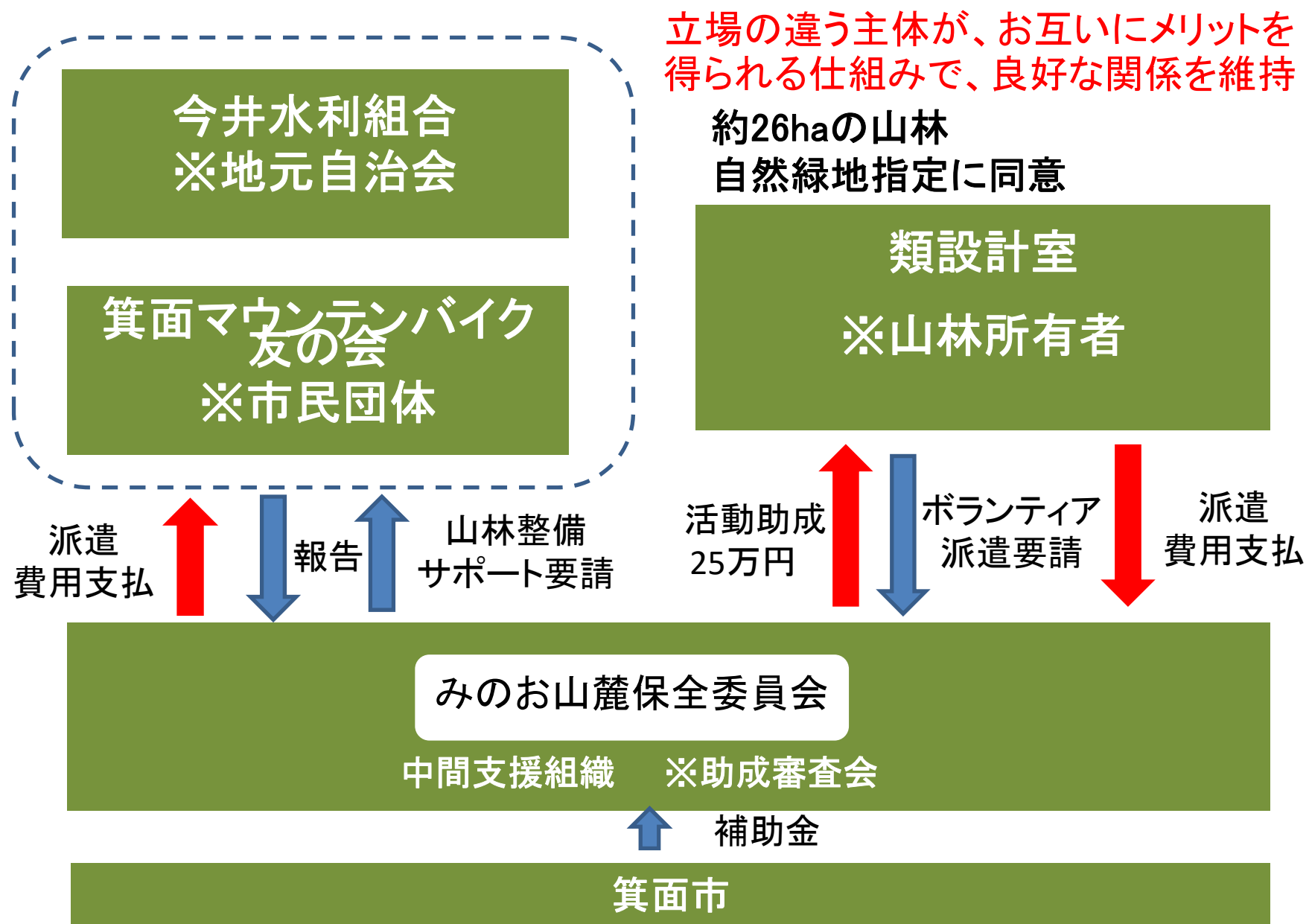
(株)類設計室 所有の山林 約26ha



# 類設計室による高所作業車を使っての伐採事業



# 山麓保全助成金を活用した山林整備活動



# 今井水利組合の整備活動



野生鳥獣進入防止柵の外、農業用水路周辺、及び類設計室所有の山林の下部斜面を対象に年2回程度、下草刈りなどの整備活動を実施

# 素戔鳴尊神社周辺の清掃活動



地元自治会と箕面マウンテンバイク友の会による年末の大掃除

《**地元のメリット**》

高齢化のため、若い人たちが応援してくれると助かる・・・など



# 粟生高原自然歩道の利用



山麓保全活動助成金で マナーブックを作成

山林を利用するだけでなく、マナーの向上や山林整備・山道の補修  
不法投棄ゴミの除去活動などに積極的に参加

## 《マウンテンバイク友の会のメリット》

勝尾寺参道などはハイカーが多くて走れないが、  
粟生高原自然歩道のハイカーは比較的少なく、  
マウンテンバイクで走れるので助かる・・・など



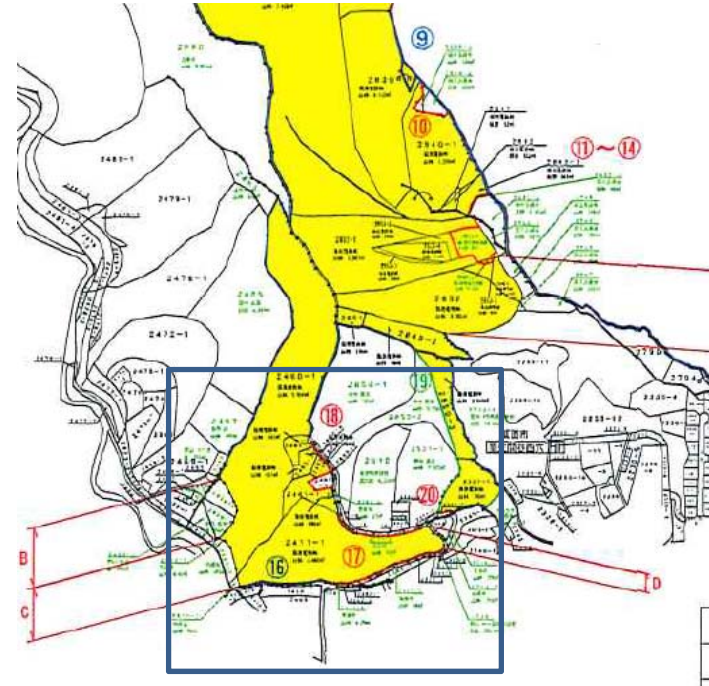
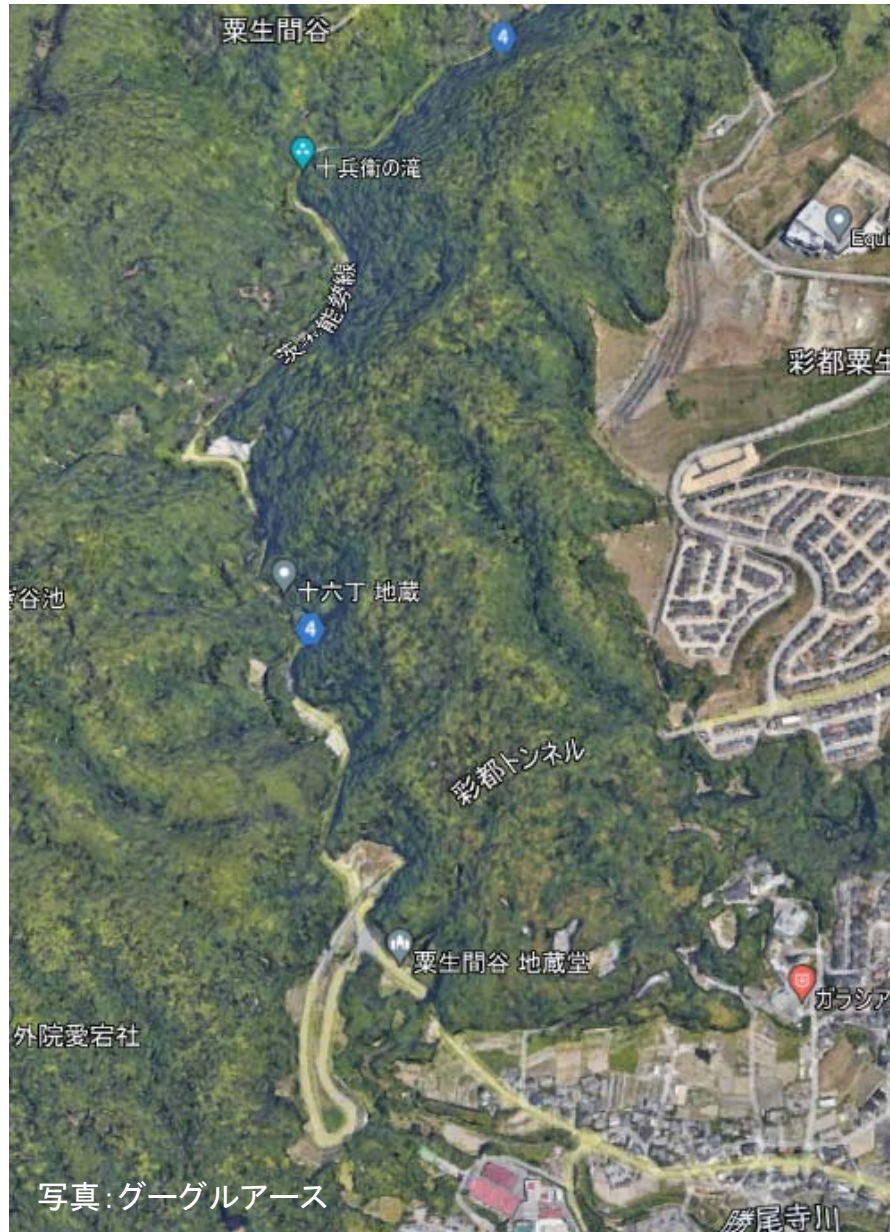


# 箕面マウンテンバイク友の会の整備活動



素戔鳴尊神社周辺(北側)の山林で  
年2回程度、間伐や倒木処理など  
山林整備活動を実施

# 類設計室の今後の活動



今後も、ボランティア派遣要請を  
継続するとともに、ボランティアで  
は危険な神社周辺の急斜面地に関  
して、必要に応じて、専門業者に  
委託して整備を行う予定

神社周辺は所有地の一部  
神社から北の山林では、「類塾」  
(自然塾)による環境学習の場とし  
ての利用などを検討