

箕面ビジターセンターだより

2021年
4月・5月
6月号

季刊 箕面ビジターセンターだより NPO法人みのお山麓保全委員会・大阪府 発行

春を謳歌する鳥たち

春の森では、あちこちで鳥たちのさえずりが響き渡ります。多くの鳥たちが繁殖シーズンに入り、オスは盛んにさえずりメスにアピールします。また、尾を上げる求愛行動も見られます。つがいになるとオスとメスで協力して子育てします。



さえずるサンコウチョウ



クロツグミ



求愛行動をとるオオルリ



キビタキ

巣立ったばかりの幼鳥たち

5月下旬から6月ごろになると巣立ちしたばかりの幼鳥を見ることができます。まだ上手に飛べませんが、近くで親鳥が見守っていて、独り立ちするまでは餌を運んで与えています。そっと見守りましょう。 ※上段が成鳥、下段が幼鳥



メジロ



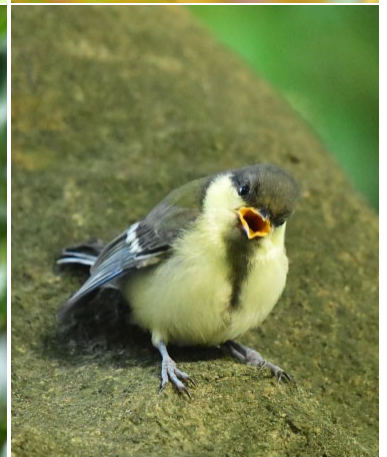
ヤマガラ



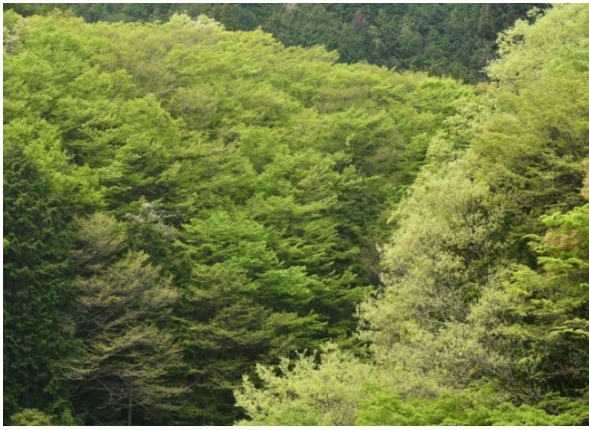
ヒヨドリ



シジュウカラ



新緑の森 春は若々しい緑がとても美しい季節です。シイの花が咲く5月上旬ごろは、この時期特有の色に光ります。



新緑のアカシデ



モミジの若葉



シイの花盛り



アカシデの若葉



アカシデの雄花



イロハモミジの花



シイの花



クリの花

国定公園のラン

野生のランは目立ちませんが、絶滅が危惧されています。見つけても観察だけにしましょう。

上段左から、シュンラン
カヤラン、ムヨウラン



オオバトソウ



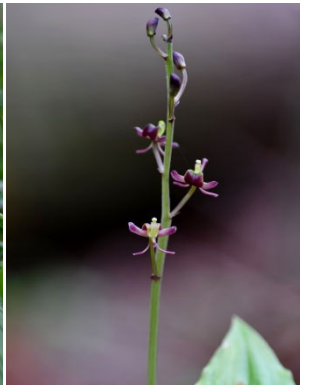
キンラン



ギンラン



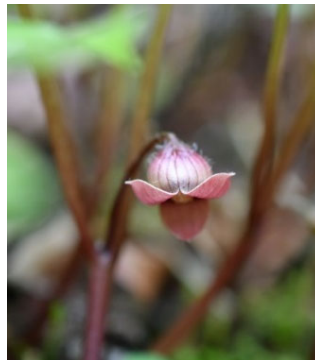
サイハイラン



コ克蘭

フタバアオイの花 京都の三大祭のひとつである葵祭や、徳川家をはじめとする家紋でよく知られる葵。これらの葵はカンアオイの仲間のフタバアオイという植物です。ハート型の葉でイメージできる方も多いと思いますが、花は4月頃、ひっそりと咲きます。

フタバアオイはシカが好んで食べるようで、シカの密度増加によって減っています。国定公園ではシカに食べられないようにネットで囲い、植生を保護する取り組みをしており、設置したネットの中ではフタバアオイが地面を覆っています。



フタバアオイの花



葉と、これをモデルにした家紋



オオサンショウウオ

箕面川にはオオサンショウウオが暮らしています。3000万年もの間、ほとんど姿かたちを変えておらず、生きた化石と言われていいます。夜行性で、昼間は川底でじっとしている姿を目にしますが、鋭い歯を使って魚や他の生き物を捉えて食べます。生命力が強くとても長生きで、100年以上生きることもあるようです。



オオサンショウウオの成体



エラのある幼生

春から初夏にかけて見られるチョウとガ

暖かな春の陽気に誘われて、チョウやガが飛び始めます。チョウとガの違いについては、とまり方だったり昼夜の行動の違いなどといわれることもありますが、実際ははっきり分けられず、昆虫の分類としては同じ仲間になります。



ヒカゲチョウ



テングチョウ



ミヤマセセリ



イシガケチョウ



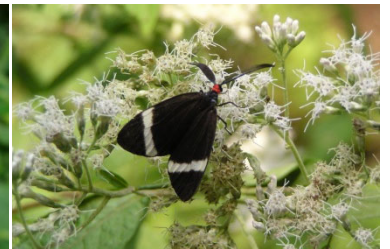
キアシドクガ



オオミズアオ



イカリモンガ



ホタルガ

アケビコノハと寄生バチ

アケビコノハの幼虫の背中ついているつぶつぶは寄生バチです。ハチに寄生されると体液を吸われてしまうので、この幼虫は成虫になることはできません。寄生バチは幼虫にとっては恐ろしい存在ですが、アケビコノハに葉っぱを食べられるアケビにとっては害虫を駆除してくれる存在です。



アケビコノハの幼虫



寄生バチ



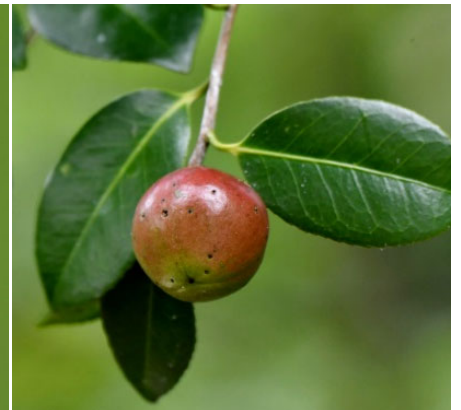
「コノハ」のような翅をもつ成虫

長い口吻をもつゾウムシ

ゾウムシの中でも特別に長い口吻を持つのがツバキシギゾウムシです。体と同じくらいの長い口吻を使ってツバキの果皮に穴を開けて産卵します。ツバキの方も厚い果皮を作って大事な種子を守ります。ツバキシギゾウムシの口吻は地域によって長さが異なり、ゾウムシの口吻が長い地域はツバキの果皮も厚い傾向にあるようです。共に競いながら進化してきた結果ですね。



ツバキシギゾウムシ



ツバキの実

箕面駅からハイキング道を自然観察ウォーキング

しぜん大好き！楽しい森あそび！

子どもにオススメ

4月3日(土)、5月3日(月・祝) 9:30~12:30ごろ
 4月箕面の山のサクラを探そう！5月新緑と春の花や野鳥を観察しよう！
 自然観察をしながらオケ原林道を歩きましょう！約5キロ
 ☆少雨決行 ☆箕面駅前9:30集合、ビジターセンター12:30解散
 ☆参加費:100円 ☆事前申込、先着10名
 ☆協力:箕面VC自然解説友の会

毎月第1日曜日は「ネイチャーゲーム」の日。
 季節に合ったネイチャーゲームと簡単なクラフトを楽しみましょう。
 4月4日(日)、5月2日(日)、6月6日(日) 12:30~15:00ごろ
 ☆少雨決行/雨天時講義室(警報発表時は中止) ☆箕面ビジターセンター集合
 ☆参加費:100円/2歳未満無料 ☆事前申込、先着15名
 ☆協力:大阪府シェアリングネイチャー協会

自然工作教室 こいのぼりを作ろう！

子どもにオススメ

自然素材を使ってオリジナルなこいのぼりを作ります。
 こどもの日まで飾って楽しみましょう！
 4月11日(日) 12:30~15:00ごろ A12時30分~、B13時30分~
 ☆雨天決行(警報発表時は中止) ☆箕面ビジターセンター集合
 ☆参加費:1作品につき300円 ☆事前申込、各回先着15名
 ☆協力:一休さんの自然工作教室

箕面川ダム周遊 自然観察ツアー 黄色い花を見つけに行こう

箕面川ダムの周りをゆっくり歩きながら、野鳥や植物を観察します。
 春の日差しを感じながら、自然を満喫しよう！
 4月18日(日) 12:30~15:00ごろ
 ☆少雨決行 ☆箕面ビジターセンター集合
 ☆参加費:100円 子ども無料 ☆事前申込、先着10名
 ☆協力:箕面VC自然解説友の会

ノルディックウォーキングで、箕面の山を健康散策！

初めての人でも気軽に取り組めるフィットネスウォーキング。
 指導員と一緒にポールを使って歩こう！
 4月17日(土)、5月16日(日) 10:00~12:00ごろ
 ☆雨天中止 ☆箕面ビジターセンター集合
 ☆参加費:300円 ☆事前申込、先着10名、ポール貸し出し
 ☆協力:Laughter Body Work Base

森の癒しウォーク・ハンモック体験

セラピーアシスターと森と一緒にゆっくりウォーキング！
 ハンモックに揺られて森の癒しを感じよう！
 4月25日(日)、5月5日(祝)、5月30日(日)、6月27日(日) 12:30~15:00ごろ
 ☆雨天中止 ☆箕面ビジターセンター集合
 ☆参加費:100円 ☆事前申込、先着10名
 ☆協力:みのお森のセラピー研究会

川の中の生き物観察

子どもにオススメ

ビジターセンター近くを流れる川に入って、川の中にある小さな生きもの(水生昆虫など)を観察しましょう！
 4月29日(祝) 12:30~15:00ごろ
 ☆雨天中止 ☆箕面ビジターセンター集合
 ☆参加費:100円 子ども無料 ☆事前申込、先着15名
 ☆協力:箕面VC自然解説友の会

毎月第2日曜は「自然工作教室」の日！

子どもにオススメ

箕面ビジターセンター講義室で、小さな木の実などの自然素材を使って、自由に工作を楽しみましょう！
 5月9日(日)、6月13日(日) A:12時30分~、B:13時30分~
 ☆雨天決行(警報発表時は中止) ☆箕面ビジターセンター集合
 ☆参加費:1作品につき100円 ☆事前申込、各回先着15名
 ☆協力:一休さんの自然工作教室

こもれびの森を訪ねて オケ原林道を歩いて野鳥を観察しよう

さまざまな種類の鳥たちがさえずる季節です。森の中を散策しながら
 野鳥のさえずりを聞き分けてみましょう。
 5月23日(日) 12:30~15:00ごろ
 ☆少雨決行(警報発表時は中止) ☆箕面ビジターセンター集合
 ☆参加費:100円 子ども無料 ☆事前申込、先着10名
 ☆協力:箕面VC自然解説友の会

アリジゴクの不思議発見

子どもにオススメ

ビジターセンター展示室周辺のアリジゴクの巣を探して、アリジゴクの不思議を観察しよう！
 6月20日(日) 12:30~15:00ごろ
 ☆少雨決行(警報発表時は中止) ☆箕面ビジターセンター集合
 ☆参加費:100円 子ども無料 ☆事前申込、先着10名
 ☆協力:箕面VC自然解説友の会

【イベント申込先】NPO法人みのお山麓保全委員会のHP: <http://yama-nami.net/> (検索:山なみネット)で、事前予約や確認をお願いします。
 ※新型コロナウイルス感染症の拡大状況によっては、イベントが中止になる場合があります。最新情報は、ホームページでご確認ください。

マナーを守って植物を観察しましょう！ 箕面国定公園では、環境省が指定する植物を採取や損傷することが規制されており違反すると罰則が適用されます。指定植物の中には、ラン科、ユリ科などの希少種や絶滅危惧種があり、園芸業者やマニアなどの採取対象になるという理由で選定されています。きれいな植物を見つけても持ち帰らず、観察だけにしましょう！

箕面ビジターセンター(政の茶屋園地) 住所:〒562-0001 箕面市箕面1576 Tel/Fax:072(723)0649

■ 開館時間:10時から16時迄(4月から11月の土日祝は9時30分から17時迄)

■ 休館日:火曜日(祝日の場合は翌日)、年末年始(12月29日~1月4日)
 ※施設や駐車場は利用できませんが、入園は可能

【電車ご利用の方】※時刻表は変更の可能性がありますのでご確認ください

- (1) 阪急箕面線「箕面駅」下車、箕面大滝を經由して徒歩約90分
- (2) 阪急バス「千里中央駅」乗車、「勝尾寺」下車徒歩約30~40分
 「千里中央④停留所」発車予定時刻
 (粟生団地経由、勝尾寺、北摂霊園方面行) * 午前の時刻を表示
 平日 9:10、11:15 / 土・日祝日 9:00、9:55、10:55
 「勝尾寺停留所」発車予定時刻 (千里中央方面行) * 午後の時刻を表示
 平日 13:28、16:31 / 土・日祝日 12:31、13:38、14:26、15:23、16:48

【マイカーご利用の方】

新御堂筋国道423号を北上、白鳥交差点を左折、箕面浄水場を右折、
 府道豊中亀岡線を北上(約5km)



編集後記: 春の国定公園は、新緑も美しく、小鳥たちのさえずりでにぎやかです。生き物たちを身近に感じながらのハイキングが楽しい季節です。ビジターセンターでは様々なイベントを毎週開催してお待ちしています! NPO法人みのお山麓保全委員会 Tel/Fax:072(724)3615